

portfolio

sarah clotuche



2024 - 2025
www.sarahclotuche.com

Démarche



Mon travail prend la forme de sculptures en céramique, de dessins et d'installations immersives où se mêlent son, danse, vidéo et texte.

Ancrée dans un imaginaire animiste, j'explore les liens entre les mondes animal, végétal, aquatique et humain, en créant des espaces de porosité et de transformation.

Les figures que je modèle dans l'argile interrogent les lisières, elles sont des seuils : entre humain et animal, entre terre et mer, entre visible et invisible. Elles ouvrent des espaces de métamorphose et de cohabitation entre les êtres, questionnant notre relation au vivant et notre manière d'habiter le monde.

Je cherche à créer un basculement du regard où surgit une dimensions rituelle et magique, une oscillation entre trouble et recueillement face à une sculpture qui semble nous interpeller.

Travailler l'argile est pour moi un geste de reconnexion à une ancestralité commune, une manière poétique de célébrer notre appartenance à la fragile toile du vivant.

Je considère les figures que je crée comme des territoires — des paysages à réinventer, pacifier et honorer.

Ces dernières années, j'ai mené une recherche autour des figures de l'eau et la notion de fluidité : les sculptures deviennent femmes-lac, îles ou esprits fluides.

Au cœur de cette exploration émerge une figure centrale : la sirène. J'en propose une relecture contemporaine, féministe et poétique — un symbole de mémoire, de métamorphose et de puissance.

Les eaux profondes qu'elle habite évoquent l'inconscient et un inframonde invisible que je cherche à mettre en forme.

Ces axes de recherche ont donné lieu à plusieurs expositions récentes :

- ***Miroir d'eau***, Centre Céramique Contemporaine LA BORNE, 2024
- ***Archipel***, La Station Galerie, Vaison-la-Romaine, 2024
- ***Mythologies, de terre et d'eau***, Galerie Terra Viva, St-Quentin-La-Poterie, 2025
- Fontaine ***Esprit de l'eau***, œuvre publique monumentale, Place Chateauras, Dieulefit, 2025



Île #1, h.18 cm x 43 cm, grès émaillé, 2024
Installation in situ, rivière Jabron, Drôme



L'Autre Rive , h.18 cm, grès émaillé, 2024

MIROIR D'EAU - 2024

Exposition personnelle présentée au Centre Céramique Contemporaine LA BORNE.

L'eau me fascine par son extraordinaire capacité à se transformer, à changer d'état, à se frayer un chemin, à façonner les paysages et relier les territoires.

Pour cette exposition j'ai façonné un corpus de pièces interrogeant l'identité comme entité fluide et insaisissable.

Le double, le trouble et l'inconscient sont au coeur de cette recherche.

Les figures que je modèle jouent de ces glissements: elles deviennent corps-rivière, êtres-rhizomes ou reflets. Leur nature est hybride, mouvante.

La figure fascinante de la sirène — être liminal et subversif — incarne cette porosité entre les êtres, et invite à renouer avec nos origines aquatiques et nos interdépendances avec le vivant.

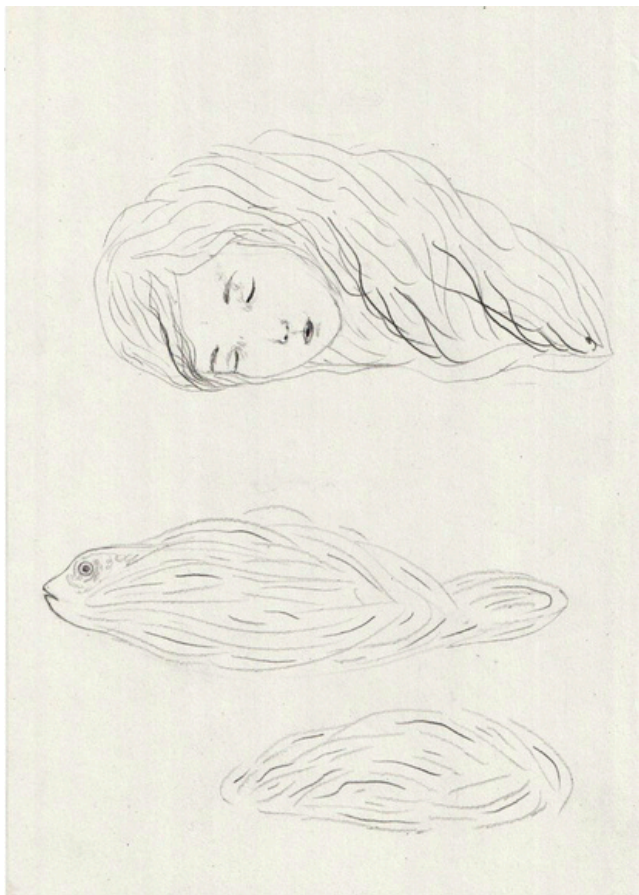
Les formes se caressent et se mêlent, émergent ou s'enfouissent. De ce qui nous échappe elles font matière, les yeux clos ou creux.

Dans un jeu d'échos et de contrastes, les sculptures se répondent dans l'espace d'exposition et interpellent le·la visiteur·euse.

Jouant librement avec les formes, les matières et les références, elles ouvrent à différentes approches sensibles du regard, à la lisière entre le doux et le trouble.

"Le passé de notre âme est une eau profonde."

Gaston Bachelard, *L'eau et les rêves*



Croquis de recherche, crayon graphite, 2024



Grande Sedna, h.48 cm, grès émaillé, 2024

Photo©Isabelle Martin



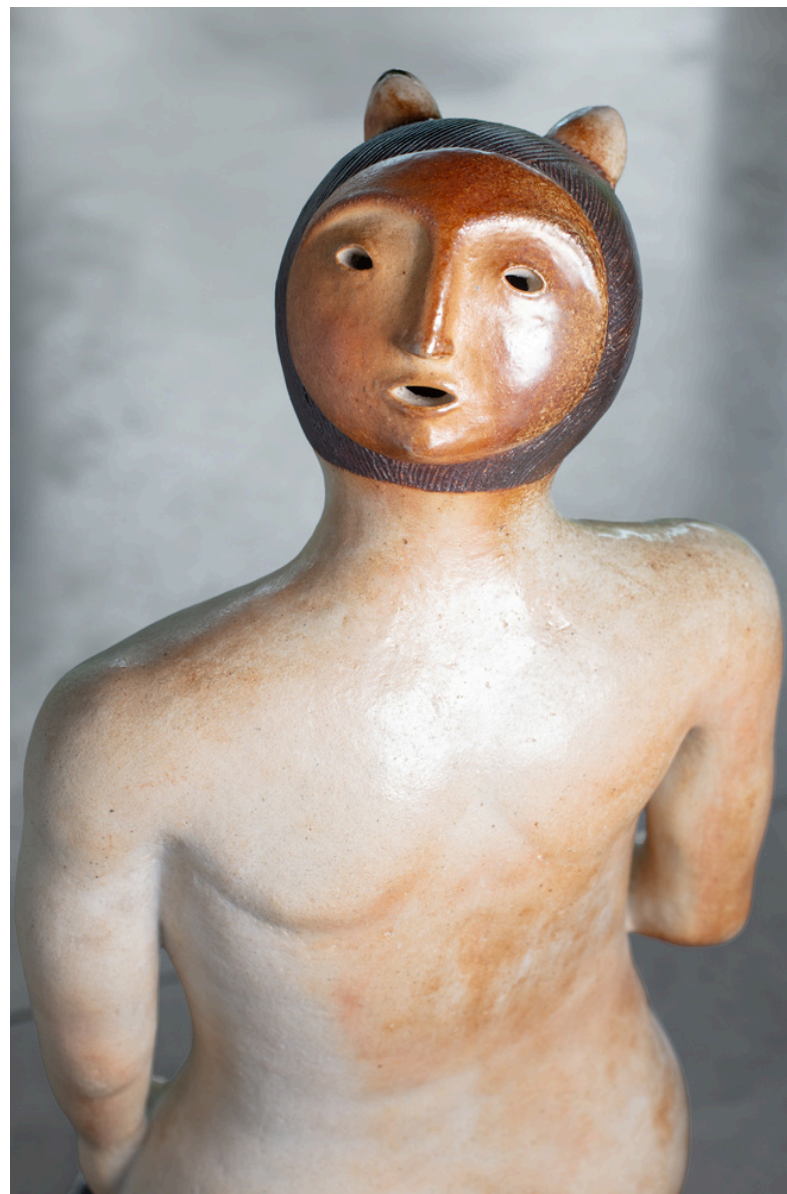
Grand singe des marais, h.122 cm, grès émaillé, 2024



Jeune fille à l'algue, h.110 cm, grès et porcelaine émaillés, 2015 et 2024
Cuisson bois anagama



Grand singe des marais, h.122 cm, grès émaillé, 2024 (détail)



Miroir d'eau, h.110 cm, grès et porcelaine, émaux, 2015 et 2024 (détail, dos)
Cuisson bois anagama



Vue d'exposition *Miroir d'eau*, 2024



Esprit fluide #2, h.25 cm, grès émaillé, 2024



Corps-rivière #2, h.24 cm, grès émaillé, 2023



Vue d'exposition *Miroir d'eau*, 2024



***Eaux profondes*, h.103 cm, grès émaillé, 2024 (détail)**



Miroir d'eau #2, h.3 x 28 x 20 cm, grès émaillé, 2024 (sculpture murale)
Verre teinté thermoformé, Kim Marchal/Verre Kobalt



Urnes aux poissons, h.43 cm, grès émaillé, 2024



Corps-rivière #4, h.37 cm, grès émaillé, 2024



Corps-rivière #4, h.48 cm, grès émaillé, or, 2024
Installation in situ, rivière Jabron, Drôme

ARCHIPEL- 2024

Exposition personnelle présentée à la Station Galerie, à Vaison-la-Romaine.

Pour cette exposition, je me suis inspirée de l'image de l'archipel, empruntée au philosophe et poète antillais Édouard Glissant.

Comment faire territoire ? Comment faire collectif ? Comment se saisir de son devenir, de son corps ?

L'exposition *Archipel* questionne ces enjeux essentiels.

L'archipel symbolise ce qui relie, ce qui tisse du lien entre les mondes sans diluer ni asservir l'autre.

Il devient une métaphore du vivant, de la coexistence, de l'altérité.

La compréhension de l'identité comme un processus en perpétuelle transformation est au cœur de ma démarche.

L'archipel représente, pour moi, un espace de multiplicité, de relation et de complexité.

Composé d'îles singulières reliées entre elles, il donne à penser la diversité du monde ainsi que la réalité inextricable du métissage culturel de notre époque contemporaine.

Corps en mouvement, les sculptures semblent émerger de l'eau, telles des îles se dressant dans une mer primordiale commune.

De cette exposition est né un projet collaboratif et performatif en cours de création avec une poétesse et un musicien.



Larme de poisson, h.56 cm, grès émaillé, feuille d'or , 2023
Installation in situ, rivière Jabron, Drôme

Photo©Anthony Girardi



île #1, h.18 cm x 43 cm, grès émaillé, 2024 (détail)
Installation in situ, rivière Jabron, Drôme



île #2, h.12 cm, grès émaillé, 2024
Installation in situ, rivière Jabron, Drôme

Performance *ARCHIPEL*

Création en cours

Sarah Clotuche, instruments en céramique, sculptures et installation

Benoît Black, musique et composition

Elise Buffet, écriture et lecture

Performance mêlant installation, poésie et musique - 40'





Flûtes en céramique, Performance Archipel, 2024

Colonie dissipée
 dans l'eau gelée membres
 d'un seul corps originel

 ce grand frisson
 sentir les terres se détacher
 prendre

 vie d'autonomie
 dans l'agitation palpitante

 se découvrir
 être
 à part
 entière

 prenons distance
 ensemble
 chacun chacune son
 territoire voisinage aléatoire

 lignée pointillée
 partageons les vieilles
 eaux

 dans le regard des autres
 découvrons l'altérité
 inconnue
 de la fusion

 liens multiples
 mouvants
 nourris de toutes les langues
 de terres de mers de ciels
 relient nos
 frères sœurs rhizomes

 dansent ce qui circule entre
 mouvement perpétuel
 régénération constante
 des contours
 vivaces
 mouvants
 soutenant.

archipel
 glissant vers et
 dans l'immensité du monde.

Colonie dissipée, poésie d'Elise Buffet, 2024
 Performance Archipel



Île #1, h.18 cm x 24cm, encre ssur papier, 2024
Exposition *Archipel*, La Station Galerie



Île #2, h.18 cm x 24cm, encre ssur papier, 2024
Exposition *Archipel*, La Station Galerie

MYTHOLOGIES, DE TERRE ET D'EAU - 2025

Exposition personnelle présentée à la Galerie Terra Viva à Saint-Quentin-La-Poterie

Ambiguïté singulière du rêve, abysse du mythe, Sarah Clotuche donne naissance à un peuple qu'elle semble porter en elle, un monde habité où l'humain se mêle à l'animal et aux éléments pour exprimer l'insaisissable lien qui nous unit.

L'artiste imprime à la plasticité de l'argile la fluidité des corps, celles des eaux qui nous ont vu naître, un mouvement aquatique et sensible. Elle nous entraîne ainsi vers des zones troubles, des eaux profondes dont émergent des résurgences de mémoires endormies, des êtres en transformation, une cosmogonie où se croisent sirènes, femmes-lac et chevelures magiques...

Un jeu de miroirs, une ode à la multiplicité des mondes dont émane une étrangeté mâtinée de douceur, une attention portée à l'hybride, au fantastique pour ce qu'il exprime de notre complexité consentie.

Un chant silencieux d'une infinie tendresse pour le Vivant, où la simplicité choisie des effets de matière exhausse leur raffinement.

Maud Grillet, curatrice



Vue d'exposition *Mythologies, de terre et d'eau*, 2025





Still I Rise, h.60 cm, grès émaillé, 2024 (détail)



Esprit fluide, h.24 cm, grès émaillé, 2025



Lisière, h.18 cm, grès émaillé, 2025

ESPRIT DE L'EAU – Oeuvre publique – 2025

Lauréate de l'appel d'offre public lancé par la ville de Dieulefit pour la création d'une fontaine sculpturale en céramique, j'ai réalisé *Esprit de l'eau*, une sculpture monumentale installée et inaugurée en juin 2025 sur la place Chateauras (Drôme).

Cette figure polymorphe symbolise les liens profonds qui unissent toutes les formes de vie, telle un totem ou un ancêtre protecteur.

La chevelure fluide d'un buste féminin, torse nu, abrite un foisonnement de vie, où coexistent des êtres issues du monde animal, aquatique, végétal et humain. Elle se veut une célébration de l'eau — élément vital, source de métamorphoses et de magie.



Vue d'atelier, travail en cours, 2025





Vue d'atelier, travail en cours, 2025





Esprit de l'eau, sculpture-fontaine publique, 2m80cm
Inauguration, Place Chateauras, Dieuleft (FR), 2025



Vidéos

SUENA BARRO – 2017 – 3'44

Sarah Clotuche: Sculptures céramique
Hernán Vargas: Musique
Micaela Lynn: Images

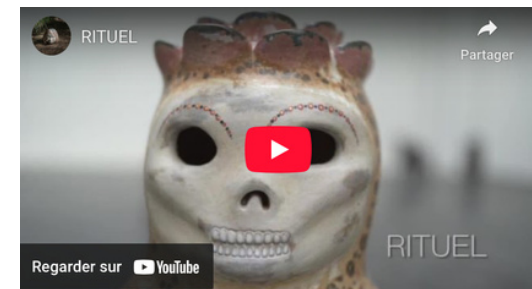
Hernán Vargas, musicien et céramiste argentin installé au Mexique, explore les sons de la céramique. Il fabrique des instruments en argile pour constituer un orchestre de terre.
Avec son projet SUENA BARRO, Hernán part à la rencontre de céramistes internationaux pour faire sonner leur art, dont le mien.



RITUEL – 2021 – 6'10

Naïssam Jalal: Flûte et Chant
Sarah Clotuche: Sculpture céramique
Raphaëlle Wisznia: Danse
Aurélie Leporcq: Image

RITUEL est l'histoire de la rencontre de quatre femmes-artistes qui ont mêlé leurs arts avec l'intention de créer un conte, une quête initiatique.



CHANT DE LA RIVIERE – 2023 – 1'26

Hernán Vargas et Nat Scromov: Système sonore en terre
Sarah Clotuche: Sculpture céramique
Hernán Vargas: Image

Sculptures hydrauliques sonores réalisées en collaboration avec Hernán Vargas (Suena Barro) et Nat Scromov (Estudio da torre).
Film réalisé en octobre 2023 dans le Jabron à Poët Laval, Drôme – FR



ESPRIT DE L'EAU – 2025 – 19'15

Lauréate de l'appel à projet de la mairie de Dieulefit (Drôme, FR), Sarah Clotuche a réalisé une sculpture-fontaine en céramique pour la Place Chateauras à Dieulefit. Le Film *Esprit de l'eau* relate la genèse du projet – de la conception à la réalisation à l'atelier, de l'installation à l'inauguration le 11 juin 2025.

Production: Moments d'Argile
Réalisation et montage: Emmanuel Pham Nhu
Musique originale: Benoit Black
Photo: Pascal Ciret et Elodie Jost



Parcours



Née en 1983 en Belgique, Sarah Clotuche est une artiste pluridisciplinaire installée à Poët-Laval, dans la Drôme (FR).

Diplômée en arts plastiques (2004), en pédagogie (2006) et en art-thérapie (2009) à Bruxelles (BE), Sarah complète sa formation en 2011 à la Maison de la Céramique de Dieulefit (FR). En 2023, elle entreprend une spécialisation en céramique et poursuit régulièrement des temps de formation, nourrissant sa recherche d'apports venus des sciences humaines.

Son travail a été présenté lors d'expositions personnelles et collectives en France et à l'international et elle a bénéficié de résidences au Shigaraki Ceramic Cultural Park (Japon, 2015) et à la Maison des Métiers d'Art de Québec (Canada, 2017).

Ses nombreux voyages (Chine, Inde, Thaïlande, Myanmar, Amazonie équatorienne, Guatemala, Maroc, Sénégal, Île de La Réunion...) ont profondément marqué sa pratique et l'ont rapprochée des cultures animistes, dans lesquelles elle a trouvé un écho à sa sensibilité au vivant.

Parallèlement à sa pratique artistique, Sarah développe une activité de transmission avec différents publics et structures.

Membre du collectif MIMESIS, elle contribue à des projets croisant arts et sciences, réunissant artistes, chercheur·se·s et habitant·e·s autour de questionnements sociaux, écologiques et sensibles.

sarah clotuche

25A, boîte n°6, route de la Faïencerie
26160 Le Poët Laval - FR

+33 (0)761694927
sarahclotuche@yahoo.fr

www.sarahclotuche.com
@ sarahclotuche

